

Índice

Capítulo 1 - Introdução e Características

Características da série OFFICE	1
Especificações	1

Capítulo 2 - Instalação

Estrutura das conexões	1
Procedimentos de conexão	2

Capítulo 3 - Programação do Sistema

3.0 Observações	3
3.1 Ajuste das linhas externas LH aos ramais	3
3.2 Ajuste do modo de operação	3
3.3 Ajustar linha externa LH	4
3.4 Ajuste do tempo de flash para transferência de chamada	5
3.5 Ajuste de modo de discagem para ramal	5
3.6 Ajustar linha externa LH exclusivamente para um ramal	5
3.7 Ajuste de classe de ramal	5
3.8 Ajuste de grupo de restrições	6
3.9 Controle da duração de chamadas	6
3.10 Código flexível	7
3.11 Retornar para ajustes pré-definidos (default)	7

Capítulo 4 - Instruções de Operação

4.1 Discagem externa	7
4.2 Intercomunicação (chamadas entre ramais)	8
4.3 Responder chamadas	8
4.4 Transferência de chamada	8
4.5 Função chefe-secretária	9
4.6 Conferência	9
4.7 Pegar chamada	9
4.8 Transferência automática de ramal	10
4.9 Indicação do número de ramal	10
4.10 Acesso prioritário e monitoramento	10
4.11 Porteiro e fechadura elétrica (somente para os produtos até 3 linhas)	10
4.12 Acessórios	11

Capítulo 5 - Manutenção e Resolução de Problemas

5.1 Não é possível efetuar chamadas externas	11
5.2 Chamadas externas não são discadas	12
5.3 Intercomunicação não pode ser feita	12

Capítulo 6 - Garantia

.....	12
-------	----

Capítulo 7 - Índice de Programação

.....	13
-------	----

Capítulo 1 - Introdução e Características

A série de PABX Multitoc é um sistema telefônico entre usuários de linhas internas e permite que usuários também acessem um certo número de linhas externas.

A série OFFICE de PABX foi projetada para ambientes familiares e pequenos escritórios, com serviço de telecomunicação de baixo custo. A máxima capacidade é de 1 a 6 linhas externas e de 8 a 32 extensões.

O sistema de auto-atendimento DISA (Direct Inward System Access) com OGM (Outgoing Message System) permite o melhor desempenho da utilização das linhas externas.

Características da série OFFICE

- Gravação de mensagem (OGM recording) com auto-atendimento DISA
- Recebimento e transferência de chamadas
- Música na espera
- Indicação de chamada
- Codificação flexível
- 7 níveis de restrição de chamadas
- Controle de duração de chamadas
- Distinção automática de linha externa
- Transferência durante queda de energia
- Conferência entre 3 partes (1 externa e 2 internas)
- Discagem de interfonos
- Linhas múltiplas de comunicação
- Identificação de chamadas
- Transmissão de chamadas
- Porteiro e fechadura elétrica (somente versões até 3 linhas)

Especificações:

1. Capacidade: 1-6 linhas externas e 8-32 linhas extensões
2. Soquetes externos: conjunto para extensões
3. Linhas de comunicação: 7
4. Atributos de transmissão: ramal/ramal - até 1,5dB; ramal/linha tronco até 2,0dB;
5. Chamada: 65V/50Hz;
6. Alimentação: 48V-60V / 25mA;
7. Desbalanço contra terra: 300Hz-600Hz mais que 40dB; 600Hz-3400Hz mais que 46dB;
8. Modo de discagem: DTMF / Pulse;
9. Sinal Tom: linha externa: tom da companhia telefônica local;
tom discagem interna: 450Hz, onda contínua;
ramal sinal de eco: 450Hz, 1s ligado e 4s desligado;
ramal sinal de ocupado: 450Hz, 0,3s ligado e 0,3s desligado;
ramal sinal de confirmação: 450Hz, 1s ligado;
ramal sinal de erro: 450Hz, 0,3s ligado e 0,3s desligado;
10. Fonte de alimentação: AC220V/110V (+/-10%) Consumo: menor que 15VA
11. Ambiente de trabalho: temperatura: 0°C a 40°C Umidade relativa: menor que 90%

Capítulo 2 - Instalação

Para uma instalação rápida e fácil, recomenda-se que o usuário leia e siga as instruções cuidadosamente para evitar danificar o sistema acidentalmente devido à operação incorreta.

Nunca tente inserir fios, pinos e outros objetos nas saídas e em outros buracos do produto.

Ao instalar os fios de telefone, deve-se seguir as seguintes precauções básicas de segurança, para reduzir o risco de incêndio, choque elétrico e ferimento em pessoas:

1. Nunca instale fios telefônicos durante chuva;
2. Nunca instale os conectores telefônicos (jacks) em lugares úmidos a não ser que sejam específicos para lugares úmidos;
3. Nunca toque em fio de telefone decapado ou terminais exceto se a linha telefônica tenha sido desconectado da rede;

Caso tenha algum problema, desconecte a unidade da linha telefônica. Conecte o telefone diretamente na linha telefônica. Se o telefone operar de forma apropriada, não reconecte a unidade até que problema tenha sido reparado. Se o telefone não operar adequadamente, o problema está no telefone e não na unidade.

O produto foi feito exclusivamente para montagem em parede ou em mesa. Evite instalar nos seguintes lugares, o que poderá acarretar em mal-funcionamento, barulho ou descoloração:

1. Diretamente no sol, em lugares quentes (acima de 40°C) ou úmidos;
2. Lugares onde choques e vibrações forem fortes ou freqüentes;
3. Lugares com poeira, ou lugares onde água ou óleo possa entrar em contato com o produto;
4. Perto de aparelhos de geração de alta-frequência, como máquinas de costura ou de solda elétrica;
5. Sobre ou perto de computadores, máquinas de telex, ou outros equipamentos de escritório, assim como lâmpadas fluorescentes, motores, aparelhos de microondas e de ar condicionado (preferível não instalar na mesma sala);
6. Instalar pelo menos a 1,80m de rádios e televisores;
7. Não obstrua a área ao redor do produto (por razões de manutenção, inspeção e permitir espaço para resfriamento em cima e dos lados do produto).

Não use benzina, thinner, solvente ou pó abrasivo para limpar o gabinete. Utilize um pano macio.

ADVERTÊNCIA

O sistema deverá ser destravado antes da programação. O sistema será auto-travado logo que desligado, por isso não poderá ser desligado em caso de programação.

Quando uma falha ocorrer que resulte das partes internas tornarem-se acessíveis, desconecte o cabo de alimentação imediatamente e retorne esta unidade para seu distribuidor.

Desconecte os plugues das linhas telefônicas prioritariamente antes de desconectar a fonte de alimentação, em caso de mudar o equipamento de local. Reconecte primeiro a força de alimentação.

O soquete da força de alimentação é acessível e de fácil localização.

Para prevenir perigo de fogo ou choque elétrico, não exponha este produto em chuva ou qualquer tipo de umidade.

Em caso de queda de energia, as linhas externas LH1 a LH4 vão ser conectadas nos ramais 801 a 804 automaticamente, mas as linhas LH5 e LH6 não poderão ser usadas nos produtos de 6 linhas (624 e 632).

A linha OFFICE é equipada com sistema FSK/DTMF de identificação de chamadas. Os passos para utilizar o serviço são:

1. Entre em contato com a telefônica local, para obtenção do serviço;
2. Os ramais 801-808 são disponíveis para esta função;
3. Uma chamada recebida será mostrada no telefone com a função identificador de chamadas, mas o número desaparecerá caso esta chamada for transferida para outro ramal;
4. Para algumas áreas o identificador de chamadas é inválido por causa do sinal de telecomunicação da área.

Estrutura das conexões

1. Leds para visualização de fonte de alimentação e utilização de linhas externas e ramais
2. Chave liga/desliga
3. Portas (soquetes jack) para linhas externas LH e porteiro
4. Portas (soquetes jack) para ramais 801 a 808
5. Soquete para cabo de força
6. Os primeiros 4 soquetes são linhas externas LH1 a LH4
7. Portas (soquetes jack) para ramais 801 a 816
8. Portas (soquetes jack) das linhas externas LH4, LH5 e LH6
9. Portas (soquetes jack) dos ramais 817 a 832
10. Portas (soquetes jack) das linhas externas LH1, LH2 e Lh3
11. Portas (soquetes jack) dos ramais 801 a 816

Procedimentos de conexão:

1. Conexão das linhas externas e ramais da unidade:

Favor conectar os cabos com plugues modulares nos ramais e nas linhas externas LH separadamente;

Verifique cuidadosamente para evitar curto-circuitos;

Conecte os ramais de acordo com as posições dos jacks dos ramais indicadas e as linhas externas LH com as posições correspondentes das portas da unidade.

2. Inspeção inicial de voltagem:

A tensão elétrica de operação do produto é AC220V / 110V +/- 10%. Verifique a voltagem do local de utilização, e escolha o correto, utilizando a chave 110V/220V que se encontra na parte de baixo do produto. A utilização de no-break é altamente recomendado;

Plugue o cabo de força no soquete apropriado do produto e ligue na força elétrica. Use a chave liga/desliga para ligar o produto. Verifique se indica corrente elétrica e o estado de trabalho da máquina.

Levante o monofone do ramal 801. Um tom de discagem interno mais agudo indicará que o sistema está trabalhando normalmente. Está pronto para iniciar os ajustes de operação.

Capítulo 3 - Programação do Sistema

3.0. Observações

Todas as funções de ajuste devem ser programadas no ramal 801 e confirmadas antes;

Todas os ramais devem estar em duplo tom;

Pressione * para iniciar ajuste e pressione # para finalizar. Não há necessidade de pressionar o gancho do telefone ou desligar se algo errado ocorrer durante o ajuste. Basta simplesmente pressionar * novamente;

Se o ramal 801 está em modo de discagem externa direta, pressione * para entrar no sistema interno, e pressione * novamente para iniciar a programação;

Quando o ajuste for finalizado, um longo “bip” indicará que o ajuste foi feito corretamente e salvo no sistema. Caso ouvir uma série de chiados, será indicação de que um erro ocorreu no ajuste. Verifique e reinicie o sistema;

Todos os procedimentos de ajuste incluindo múltiplos usuários poderão ser carregados de modo conjunto, possibilitando velocidade e acuracidade nos ajustes.

3.0.1 Ajuste Tom (multifrequencial) /Pulso (decádica)

Comando: * 26 0 #

[Tecl * 26 0 #] [Você ouvirá um apito “du”] [Desligue]

Este ajuste é obrigatório para todos os produtos. Tem a função de ajustar todas as linhas do sistema para o modo de discagem tipo Tom (multifrequencial)

3.0.2 Ajuste das linhas Pulso (decádicas)

Comando: * 26 n # [n é a linha com modo de discagem pulso]

Exemplo: Permitir que as linhas externas LH2 e LH3, com sistema de discagem Pulso, possam ser usados no PABX:

[Tecl * 26 2 #] [Você ouvirá um apito “du”] [Tecl * 26 3 #] [Você ouvirá um apito “du”] [Desligue]

Observação: Todas as linhas tipo Pulso do sistema deverão ser programados, para funcionarem no PABX.

3.0.3 Destravar senhas de programa

Comando: * 01 abcd # [abcd] é a senha

[Levante o ramal 801] [Tecl * 01 abcd #] [Você ouvirá um apito “du”] [Programa]

A senha pré-definida (default) é 1234.

3.0.4 Mudar senha

Comando: * 02 abcd # [abcd é a nova senha]

[Levante o ramal 801 e destrave] [Tecl * 02 abcd #] [Você ouvirá um apito “du”] [Desligue]

O sistema deverá ser destravado antes de programar.

3.1 Ajuste das linhas externas LH aos ramais

Comando: * 1 m abcd # [1] Modo de programação para chamadas recebidas;

[m] Número da linha externa LH ligado no soquete;

[a, b, c, d] Últimos dígitos dos ramais (801-808);

Descrição: Indica os ramais que tocarão em chamadas recebidas das linhas externas LH.

Exemplo: Para tocar o ramal 802 em caso de chamadas recebidas da linha LH1, e ramais 803 e 806 para chamadas recebidas da linha LH2, proceda da seguinte forma:

[Levante o ramal 801 e destrave] [Tecl * 112 # (linha 1; ramal 2)] [Apito “du”] [Tecl * 1236 # (linha 2; ramais 3 e 6)] [Apito “du”] [Desligue]

Os ramais pré-definidas são os ramais 801 a 804;

Os ramais a tocar devem ser entre 801 e 808;

Até 8 ramais podem ser ajustadas para tocar por uma linha externa LH. Se os ramais a tocar forem menores que 8 então finalize com #;

O sistema deverá ser destravado antes da programação.

3.2 Ajuste do modo de operação

3.2.1 Modo operador:

Comando: * 21 #

Descrição: Os ramais vão tocar em caso de chamada recebida externa

[Levante o ramal 801 e destrave] [Tecl * 21 #] [Apito “du”] [Desligue]

3.2.2 Modo de auto-atendimento (OGM):

Comando: * 20 m# [m] é a linha externa LH

Exemplo: Ajustar linha externa LH2 no modo de auto-atendimento:

*[Levante o ramal 801 e destrave] [Tecla * 202 #] [Apito “du”] [Desligue]*

- Restaure todas as linhas externas LH para modo de operador primeiro por * 21 # para evitar duplicação de ajuste;
- Para ajustar o modo de auto-atendimento para todas as linhas LH, tecla * 20 #.

3.2.3 Gravação de mensagem (OGM)

Comando: * 22 #

Descrição: Usado para gravar mensagem de acesso para sistema (DISA).

*[Levante ramal 801 e destrave] [Tecla * 22 #] [Apito “du” de início] [Gravar] [Apito “du”, de fim] [Desligue]*

- O tempo máximo de gravação é de 12 segundos. Um apito “du” indica início e outro fim de gravação;
- Sem restrição para a quantidade de gravações, sendo que cada nova mensagem substitui anterior;
- Deve-se usar telefone de alta qualidade para assegurar alta definição de gravação;
- Se a pessoa na linha externa discar um número antes do fim da mensagem, o sistema finaliza a mensagem, e espera o término da discagem;
- Caso a pessoa na linha externa disque “0”, será conectado no ramal 802;
- Se um ramal discado está ocupado, o sistema procurará um ramal vago iniciando, em ordem crescente, pelo 802.

3.2.4 Tocar mensagem gravada (OGM)

Comando: * 23 #

Descrição: Confirma a mensagem gravada no programa OGM.

*[Levante ramal 801 e destrave] [Tecla * 23 #] [Apito “du”, de início] [Escuta mensagem gravada] [Apito “du”, de final] [Desligue]*

3.2.5 Música na espera

Comando: * 24 #

Descrição: Permite escutar música de espera ou testar a qualidade do telefone.

*[Levante ramal 801 e destrave] [Tecla * 24 #] [Apito “du”, de início] [Toca a música] [Apito “du”, de final] [Desligue]*

3.2.6 Opcional DISA

A1. Comando: * 251 # No modo de auto-atendimento, se a linha externa LH não discar o ramal em 8 segundos após a mensagem OGM, a linha externa LH será cortada;

A2. Comando: * 252 # No modo de auto-atendimento, se a linha externa LH não discar o ramal em 8 segundos após a mensagem OGM, a linha externa LH será transferida para o ramal 802.

B1. Comando: * 253 # No modo de auto-atendimento, se a linha externa LH discar o ramal mas o ramal não atender, a linha externa LH será cortada;

B2. Comando: * 254 # No modo de auto-atendimento, se a linha externa LH discar o ramal mas o ramal não atender, a linha externa LH será transferida para o ramal 802;

3.3 Ajustar linha externa LH

Comando: * 3 abcdef# [a,b,c,d,e,f] local das linhas externas

Descrição: Ajusta as linhas externas para as portas de linhas externas LH do produto.

Exemplo: Se uma empresa tem 3 linhas externas e quer conectar nos soquetes jack 1, 2 e 4:

*[Levante o ramal 801 e destrave] [Tecla * 3124 #] [Apito “du”] [Desligue]*

- Normalmente ajusta-se cada linha externa na seqüência soquete jack 1, 2, 3, um por um, mas para alguma situação pode-se saltar algum soquete;
- Para linhas externas LH, é melhor ajustar a linha que mais receba chamadas para um soquete de alta posição, enquanto que para chamadas efetuadas utilizar o soquete de baixa posição;
- Se o ajuste estiver errado, nada será escutado após a discagem de “0”;
- O sistema pode ser utilizado como sistema de comunicação interna em caso de não existir linha externa LH (ajuste Comando: * 3 #).

3.4 Ajuste do tempo de flash para transferência de chamada

- Comando: * 81 m # [m] é a classe do tempo de flash: 1=750ms; 2=1000ms; 3=1200ms; 4=1500ms; 5=2000ms
- Exemplo: Para adaptar o tempo de flash para um certo aparelho telefônico, vamos ajustar o flash para 1000ms:
- [Levante o ramal 801 e destrave] [Tecla * 812 #] [Apito "du"] [Desligue]
- O ajuste pré-definido (default) é 1000ms.

3.5 Ajuste de modo de discagem para ramal

3.5.1 Discagem direta

- Comando: * 8 abc n # [abc] número de ramal;
[n=0] discar "0" ou bater de leve no gancho para discar externo;
[n=1] ramal pode discar externo diretamente.
- Descrição: Você poderá fazer chamadas externas diretamente com o ramal em modo discagem direta. Para chamada interna em ramal, disque * seguido do número do ramal.
- Exemplo: Ajustar modo de discagem direta no ramal 803:
- [Levante ramal 801 e destrave] [Tecla * 8 803 1 #] [Apito "du"] [Desligar]
- Ramais com modo de discagem direta acessam ramais internos discando * seguido do ramal;
- O modo de discagem pré-definido (default) para todas os ramais é discar "0" para chamada externa.

3.5.2 Reestabelecer modo de discagem

- Comando: * 8 000 #
- Descrição: Para voltar a configuração de modo de discagem indireta para todos os ramais.
- [Levante o ramal 801] [Tecla * 8 000 #] [Apito "du"] [Desligue]

3.6 Ajustar linha externa LH exclusivamente para um ramal

3.6.1 Ajustar linha LH para ser acessada exclusivamente por ramais

- Comando: * 41 A abc # [A] linha externa LH; [abc] número do ramal
- Descrição: Ajusta linhas externas LH para serem exclusivamente acessadas por certos ramais, sendo que outros ramais não poderão usá-las.
- Exemplo: Ajustar linha externa LH2 exclusivamente para ramais 803 e 807:
- [Levante o ramal 801 e destrave] [Tecla * 41 2 803 #] [Apito "du"] [Tecla * 41 2 807 #] [Apito "du"] [Desligue]
- Outra opção para o exemplo acima: Substituir "* 41 2 807 #" por "2 807 #";
- A linha LH pode ser ajustada exclusivamente para acima de 4 ramais;
- Para cancelar este ajuste, basta reestabelecer a linha LH (veja 3.3)

3.6.2 Ajustar ramais para linha externa LH

- Comando: * 42 A abc # [A] linha externa LH; [abc] número de ramal
- Descrição: Ajusta ramais em chamadas efetuadas externas por somente uma linha externa LH em particular, não podendo utilizar qualquer outra linha externa LH, mesmo que esteja vago.
- Exemplo: Para restringir o ramal 806 a usar apenas a linha externa LH2 somente.
- [Levante o ramal 801 e destrave] [Tecla * 42 2 806 #] [Apito "du"] [Desligue]
- Para cancelar este ajuste, você precisa apenas reestabelecer a linha LH (veja 3.3)

3.7 Ajuste de classe de ramal

3.7.1 Indicar a classe para certo ramal

- Comando: * 56 abc n # [abc] ramal a restringir;
[n=0] permite discar o número especial de chamada apenas;
[n=1] ramal ajustado para classe 1;
[n=2] ramal ajustado para classe 2;
[n=3] ramal ajustado para classe 3;
[n=4] ramal ajustado para classe 4;
[n=5] ramal ajustado para classe 5;
[n=6] comunicação interna apenas;
- Descrição: Escolha de direitos de cada ramal em chamadas efetuadas externas;
- Exemplo: Para não permitir ramal 803 fazer chamadas classe 3 e ramal 807 de fazer chamadas externas;

*[Levante o ramal 801 e destrave] [Tecla * 56 803 3 #] [Apito "du"] [Tecla 807 6 #] [Apito "du"] [Desligue]*

3.7.2 Indicar a classe para todas os ramais

Comando: * 56 n # [n] número da classe

Descrição: Escolhe a classe para todas os ramais com um único comando;

Exemplo: Escolher classe 3 para todas os ramais:

*[Levante o ramal 801 e destrave] [Tecla * 56 3 #] [Apito "du"] [Desligue]*

- Este comando permite ao usuário ajustar a restrição nos ramais de forma rápida e conveniente, especialmente quando muitos ramais tem a mesma classe.

Por exemplo, se você quer ajustar o ramal 803 para classe 3, o ramal 808 para classe 4, e todos os restantes para classe 5, basta ajustar todos os ramais para classe 5, e depois restringir 803 para classe 3 e 808 para classe 4.

- Em default (pré-determinado), inicialmente todas os ramais estão configurados para classe 1.

3.8 Ajuste de grupo de restrições

3.8.1 Ajuste dos prefixos para cada classe "n"

Comando: * 5 n abcd # [n] número de classe, de 1 a 5; [abcd] prefixo a bloquear

Descrição: Ajusta restrições para chamadas efetuadas externas não autorizadas, que inicia com os prefixos [abcd];

Exemplo: Para impedir classe 2 nas chamadas com prefixo "573" e "8".

*[Levante o ramal 801 e destrave] [Tecla * 5 2 573 #] [Apito "du"] [Tecla 8 #] [Apito "du"] [Desligue]*

- Cada classe aceita até um máximo de 20 diferentes grupos de ajustes;

- Os prefixos poderão ter até 4 dígitos. Abaixo de 4, basta finalizar com "#".

- Este ajuste somente é aplicado para os ramais com classe 1 a 5.

3.8.2 Desbloquear prefixos para uma classe "n"

Comando: * 5 n # [n] número de classe, de 1 a 5

Descrição: Limpa as restrições para uma classe "n"

3.8.3 Ajuste de prefixos especiais

Comando: * 50 abcd # [abcd] prefixo especial

Descrição: Permite apenas a discagem de números de telefone iniciados com prefixo especial.

Exemplo: Permitir chamadas efetuadas somente para os prefixos "0757" e "358":

*[Levante ramal 801 e destrave] [Tecla * 50 0757 #] [Apito "du"] [Tecla 358 #] [Apito "du"] [Desligue]*

- Os prefixos poderão ter até 4 dígitos. Abaixo de 4, basta finalizar com "#";

- Escolha de até 10 grupos diferentes de prefixos;

- Este ajuste somente é aplicado para os ramais com classe 0.

3.8.4 Desbloquear função prefixos especiais

Comando: * 50 #

Descrição: Limpa as restrições para a classe 0.

3.9 Controle da duração de chamadas

3.9.1 Ajuste de duração de chamada para ramal

Comando: * 9 abc mn # [abc] número do ramal; [mn] duração da chamada (1-99) minutos

Descrição: Controle da duração das chamadas nos ramais, utilizando as linhas externas LH.

Exemplo: Ajustar a duração da chamada para 15 minutos na ramal 805:

*[Levante o ramal 801 e destrave] [Tecla * 9 805 15 #] [Apito "du"] [Desligue]*

- A duração da chamada deverá ser entre 1 e 99 minutos.

3.9.2 Retirar controle de duração de chamada

* 9 abc #

Descrição: As chamadas não terão limites de tempo de duração e poderão passar de 99 minutos.

Exemplo: Cancelar a duração de chamadas do ramal 805.

*[Levante o ramal 801 e destrave] [Tecla * 9 805 #] [Apito "du"] [Desligue]*

3.10 Código flexível

3.10.1 Ajuste de número de ramal

Comando: * 7 abc ABC # [abc] número anterior ou original [ABC] novo número

Descrição: Mudança de números de ramal.

Exemplo: Mudar ramal 803 para 333 e ramal 804 para 128:

[Levante o ramal 801 e destrave] [Tecl. * 7 803 333 #] [Apito "du"] [Tecl. 804 128 #] [Apito "du"] [Desligue]

- O novo número de ramal deverá estar entre 100 e 999;

- Os novos números não poderão ser escolhidos dos ramais originais, nomeados de 801 a 832.

3.10.2 Retornando números de ramal originais

Comando: * 7 000 #

Descrição: Opção para o usuário voltar aos números de ramais iniciais e evitar duplicidade;

[Levante ramal 801 e destrave] [Tecl. * 7 000 #] [Apito "du"] [Desligue]

3.11 Retornar para ajustes pré-definidos (default)

Comando: * 6 000 #

Descrição: Para retornar aos ajustes originais pré-definidos de fábrica.

[Levante ramal 801 e destrave] [Tecl. * 6 000 #] [Apito "du"] [Desligue]

Para a série OFFICE, os ajustes originais são:

- Modo de operação: modo operador

- Ramais que tocam: 801 a 804

- Linhas externas: 1 a 6

- Agrupamento de linhas tronco: sem ajuste

- Classe de chamadas efetuadas externas: Sem

- Restrição de dígitos de chamadas efetuadas externas: Sem

- Números de ramais originais: 801 a 832

- Modo de discagem externa: Discar "0" ou bater no gancho de leve para chamadas efetuadas externas

Capítulo 4 - Instruções de Operação

4.1 Discagem externa

Este sistema permite 4 modos de discagem para atender a diferentes necessidades de clientes: discagem direta, bater no gancho de leve, discar "0" primeiro e discar por uma linha especial.

4.1.1 Discagem externa direta

Comando: Levante o monofone e disque do ramal diretamente após ouvir o tom da linha externa LH;

Descrição: Chamadas efetuadas em ramais, com modo de discagem direta, sem código de acesso requerido;

[Levante ramal] [Tom de linha externa LH] [Disque o número desejado] [Converse] [Desligue]

- Permite a rediscagem do último número discado.

4.1.2 Discagem externa por "0"

Comando: Levante o monofone, e após ouvir o tom de discagem interna, disque "0". Depois de escutar o tom de linha externa LH, disque o número externo desejado;

Descrição: Quando o ramal não está ajustada para modo de discagem direta, após levantar o monofone, você escutará o tom de discagem interna. Disque "0" para acessar a linha externa LH. Após ouvir o tom de linha externa LH, você poderá discar o número externo desejado;

[Levante ramal] [Disque "0"] [Tom de linha externa] [Disque o número] [Converse] [Desligue]

- O usuário deverá discar "0" até 5 segundos após ouvir o tom de discagem interna;

- O usuário poderá rediscar o último número pressionando a tecla Pause no telefone após discar "0".

4.1.3 Discagem externa por "bater no gancho de leve"

Comando: Levante o monofone e bata de leve no gancho; ao escutar o som de discagem externa, disque a linha externa desejada;

Descrição: No modo de discagem indireta, levante o monofone. Após escutar o tom de discagem interna, bata de leve no gancho. Ao escutar o tom de discagem externa, disque o número desejado;

[Levante ramal] [Bata no gancho] [Tom de discagem externa] [Disque o número] [Converse] [Desligue]

4.1.4 Discagem externa por linha exclusiva

Comando: # e linha externa LH

Descrição: Em algumas ocasiões, o usuário poderá fazer uma discagem externa por uma linha exclusiva, definido como “Escolha de linha de discagem”.

Exemplo: Fazer uma discagem externa pela linha externa LH3.

[Levante ramal] [Disque #3] [Tom de discagem externa] [Disque o número] [Converse] [Desligue]

- Se você escutar o tom de ocupado após escolher a linha externa LH, significa que a linha está ocupada ou desligada.

4.2 **Intercomunicação (chamadas entre ramais)**

4.2.1 Intercomunicação em modo de discagem direta

Comando: * abc [abc] número do ramal

Descrição: Fazer chamada interna de ramal com modo de discagem direta;

Exemplo: O ramal 805 está em modo de discagem direta e quer chamar ramal 807:

*[Levante ramal 805] [Tom de linha externa LH] [Tecla * 807] [Conversa interna] [Desligue]*

4.2.2 Intercomunicação em modo de discagem indireta

Comando: abc [abc] número do ramal

Descrição: O ramal 805 está em modo de discagem indireta e quer chamar ramal 807:

[Levante o ramal 805] [Tom de linha interna LH] [Tecla 807] [Conversa interna] [Desligue]

- A intercomunicação não paga impulsos ou taxas.

4.3 **Responder chamadas**

4.3.1 Modo operador

Os ramais ajustados para tocar tocarão em caso de chamada recebida. Levante o monofone para responder a chamada diretamente.

4.3.2 Modo de auto-atendimento OGM

Nenhuma extensão tocará em caso chamada recebida. A mensagem gravada vai ser ouvida para fornecer o ramal a ser chamado.

- Modo DISA, veja item 3.2.6.

- Quando a pessoa da linha externa discar “0”, o ramal 802 tocará. Caso este ramal esteja ocupado, o sistema procurará o ramal vago seguinte, iniciando pelo 803.

4.4 **Transferência de chamada**

Comando: Pressione o botão “flash” (ou bata o gancho de leve), depois disque o ramal.

Descrição: Permite a transferência de uma chamada recebida externa para outro ramal.

Exemplo: O ramal 805 está conversando com linha externa LH e quer transferir a linha LH para a extensão 807:

[Ramal 805 conversando] [Botão flash ou bater de leve no gancho] [Tom de discar] [Tecla 807]

- Podem ocorrer os seguintes casos quando uma chamada é transferida de A para B:

A não desliga e B atende:

A comunicação entre A e B é estabelecida enquanto a ligação externa está na espera (música na espera). Quando um dos ramais, A ou B, desligar, o sistema transferirá a ligação externa para o outro;

A não desliga e B não atende após 25 segundos:

Se o ramal B não atender ramal A, após 25 segundos a ligação externa retornará ao ramal A, e ramal B deixará de tocar;

A desliga e B atende:

B conversará com a ligação externa;

A desliga e B não atende após 25 segundos:

A ligação externa retornará para A. Se não for atendida em até 25 segundos, o sistema cortará a ligação externa.

- O tempo de “flash” é de 100ms a 1500ms para o botão flash. Você tem também a opção de bater de leve no gancho para transferir a chamada recebida externa.

- O ramal que transfere a chamada tem um tempo de 5 segundos para discar o número de ramal requerido, senão a ligação externa retornará novamente.

- O tempo de flash pode ser ajustado (item 3.4).

4.5 Função chefe-secretária

Comando: Pressionar botão flash ou bater de leve no gancho e discar o número do ramal;

Descrição: Esta função permite um ramal de efetuar chamada externa, que é transferida depois para outro ramal;

Exemplo: Ramal 805 efetua chamada externa e transfere para ramal 801:

[Ramal 805 conversa com linha externa] [Pressiona botão flash] [Tom de discar] [Tecla 801]

- O tempo de “flash” é de 100ms a 1500ms para o botão flash. Você tem também a opção de bater de leve no gancho para transferir a chamada recebida externa.
- O ramal que transfere a chamada tem um tempo de 5 segundos para discar o número de ramal requerido, senão a ligação externa retornará novamente.
- O tempo de flash pode ser ajustado (item 3.4).

4.6 Conferência

4.6.1 Conferência (1 linha externa LH e 2 ramais)

Comando: Botão flash + botão * + número do ramal;

Descrição: Permite conversação entre 3 partes, sendo 2 ramais e 1 linha externa;

Exemplo: Ramal 805 está conversando com a linha externa LH e quer incluir o ramal 807. As 3 partes poderão conversar ao mesmo tempo:

*[Ramal 805 conversa com linha externa] [Pressione botão flash ou bater de leve no gancho] [Tom de discar] [Tecla * 807] [Conferência entre as 3 partes]*

4.6.2 Chamada na espera

Comando: Botão flash + # 99

Descrição: Se o usuário utiliza o serviço de chamada na espera, disponível pela empresa telefônica local, ele poderá usar a função para receber 2 diferentes chamadas recebidas;

Exemplo: O ramal 805 está conversando com a linha externa A, quando linha B externa chama. Ramal 805 pode conversar com B após teclar o Comando (A passa para chamada na espera). Após finalizar conversação com B, ramal 805 poderá conectar com A teclando o Comando:

[Ramal 805 conversa com A] [Botão flash] [Tom de discar] [Teclar # 99] [Ramal 805 conversa com B]

- O ramal somente poderá usar a função durante recebimento de chamadas, sendo inválido para outros casos.

4.6.3 Senha pessoal

Através de senha pessoal, poderá ser feita ligação externa de qualquer extensão que tenha restrição.

4.6.3.1 Senha pessoal

Comando: # 61 abcd + número da linha externa [abcd] é a senha

Exemplo: Ramal 803 é restrito para fazer chamadas internas apenas e a senha é 5678. Para fazer chamadas externas neste ramal tecla # 61 5678:

[Levante ramal 803] [Tecla # 61 5678] [Tom de discagem externa LH] [Faz chamada externa]

4.6.3.2 Mudar senha pessoal

Comando: * 04 ABCD # [ABCD] é a nova senha

Exemplo: Mudar a senha de 1234 para 3456:

*[Levante ramal 801 e destrave] [Tecla * 04 3456 #] [Apito “du”] [Desligue]*

- A operação deverá ser feita no ramal 801;
- A senha pré-definida (default) é 1234.
- Sugere-se que o usuário mude a senha após o teste.

4.7 Pegar chamada

Comando: # 7

[Levante ramal que não está tocando] [Ouvir o tom de discagem interna] [Tecla # 7] [Pegue a chamada]

- Se o ramal está em modo de discagem direta, deverá ser teclado antes * para acessar linha interna.

4.8 Transferência automática de ramal

4.8.1 Ajuste de transferência de ramal

Comando: #0 + ramal

Descrição: Permite a um usuário transferir chamadas recebidas para outro ramal automaticamente.

Exemplo: O usuário do ramal 805 fará um trabalho próximo ao ramal 807 e quer transferir suas chamadas para este ramal:

[Levante ramal 805] [Tom de discar] [Teclar #0 807] [Música] [Desligue]

- Se o ramal está em modo de discagem direta, deverá ser teclado * para acessar linha interna.

4.8.2 Cancelamento do ajuste

Comando: Levantar o monofone e desligar

- O ramal destinatário das transferências não poderá utilizar a função de transferência;

- Ao levantar o monofone do ramal com ajuste de transferência, nenhum som será escutado, além de não dispor de nenhum serviço. A função transferência será desligada somente após desligar o monofone.

4.9 Indicação do número de ramal

Comando: #81

Descrição: Durante instalação e testes do sistema, é muito útil achar o número do ramal. O sistema utiliza o apito “du” para este propósito.

Exemplo: Após teclar # 81 na extensão 803, será ouvido 8 sons “du” seguidos, 2 segundos depois 10 sons “du” e finalmente outros 3 sons “du”, que representam o ramal 803:

[Levante ramal 803] [Tecla #81] [8 sons “du” seguidos] [10 sons “du” seguidos] [3 sons “du” seguidos]

- 10 sons “du” seguidos representa “0”.

4.10 Acesso prioritário e monitoramento

Comando: #9 n [n] é a linha externa LH

Descrição: Estabelece conexão direta com a linha externa LH desconsiderando se esta linha está ou não ocupada. Esta função permite que a direção ou proprietário da empresa controle a comunicação nas linhas externas.

Exemplo: Acesso prioritário para a linha externa LH3:

[Levante ramal 801 e destrave] [Tecla #93] [Acessa a linha externa LH3]

- Somente o ramal 801 tem prioridade de acesso;

- O monitor é responsável legal pelo ato resultante desta operação.

4.11 Porteiro e fechadura elétrica (somente para os produtos até 3 linhas)

4.11.1 Instruções de conexão

Para atender às necessidades de nossos clientes, 2 funções adicionais (conversa com porteiro e controle de fechadura elétrica) foram adotadas para os produtos até 3 linhas, que são úteis para serem utilizadas como porteiro e abertura automática da porta, principalmente em pequenos escritórios e residenciais.

Conexão: É fornecida um cabo com plugue modular 6x4, de 4 vias, sendo 2 fios curtos e dois longos, todos com terminal “U”. Verifique na parte de trás do produto um soquete BELL, ao lado dos soquetes das linhas externas LH.

a. Conecte o plugue modular no soquete BELL do produto;

b. Conecte os terminais A e B dos fios longos com o porteiro ou mini-telefone;

c. Conecte os terminais C e D dos fios curtos com a chave de força da fechadura elétrica;

d. Usar de preferência o porteiro de nossa marca, compatível com o produto, pequeno, com boa aparência, bom som e fácil instalação;

E. Utilize uma fechadura elétrica, com as especificações 48V-4A, 10ms.

4.11.2 Ajuste do ramal a tocar

Comando: * 14 abcd# [a,b,c,d] último número de cada um dos ramais a tocar

Descrição: Ajustar os ramais que vão tocar quando o porteiro for acionado.

Exemplo: Para que os ramais 802, 803 e 807 toquem quando o porteiro for acionado:

*[Levante ramal 801 e destrave] [Tecla * 14 237 #] [Apito “du”] [Desligue]*

- Se um visitante pressionar o botão do porteiro, aos ramais 802, 803 e 807 vão tocar ao mesmo tempo. Qualquer um deles estará disponível para conversação.

4.11.3 Atender ao porteiro

4.11.3.1 Responder em ramal que toca

Comando: Levante o monofone em qualquer ramal que tocar e responda
[Porteiro chama] [Levanta ramal] [Responde chamada]

4.11.3.2 Responder em ramal que não toca

Comando: # 7

Descrição: Permite responder ao porteiro em ramal que não toca;

[Porteiro chama] [Levanta ramal] [Tom de discar] [Teclar # 7] [Responde chamada]

4.11.4 Abrir a fechadura elétrica

4.11.4.1 Após atender no ramal

Comando: Botão flash ou bater de leve o gancho. Depois teclar “# 00”.

[Responde ao porteiro do ramal] [Botão flash] [Tom de discar] [Tecla #00] [Abre a porta]

4.11.4.2 De um ponto afastado

Comando: # 4

[Levante ramal] [Tom de discar] [Tecla # 4] [Abre a porta]

4.13 Acessórios

Porteiro

- 2 canais de comunicação;
- Chamada de um toque;
- Mostrador com luz noturna;
- Conexão através de cabo com 2 fios;
- Compatível com a linha OFFICE e alimentado pelo PABX.

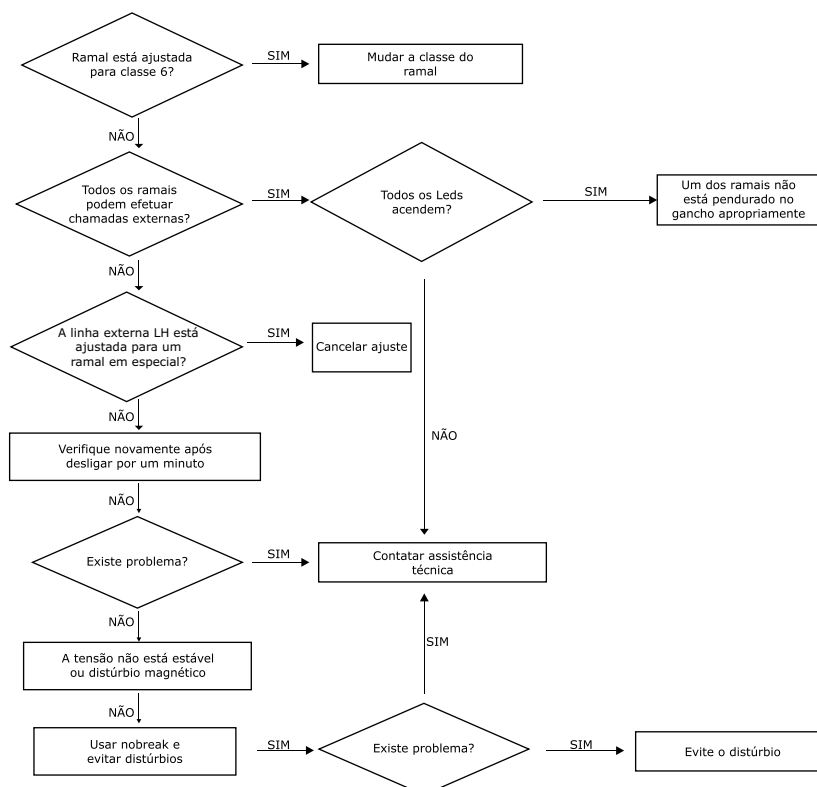
Fechadura elétrica

- Controles eletrônico e manual;
- Equipado com chave comum;
- Conexão através de cabo com 2 fios;
- Compatível com a linha OFFICE e alimentado pelo PABX

Capítulo 5 -Manutenção e Resolução de Problemas

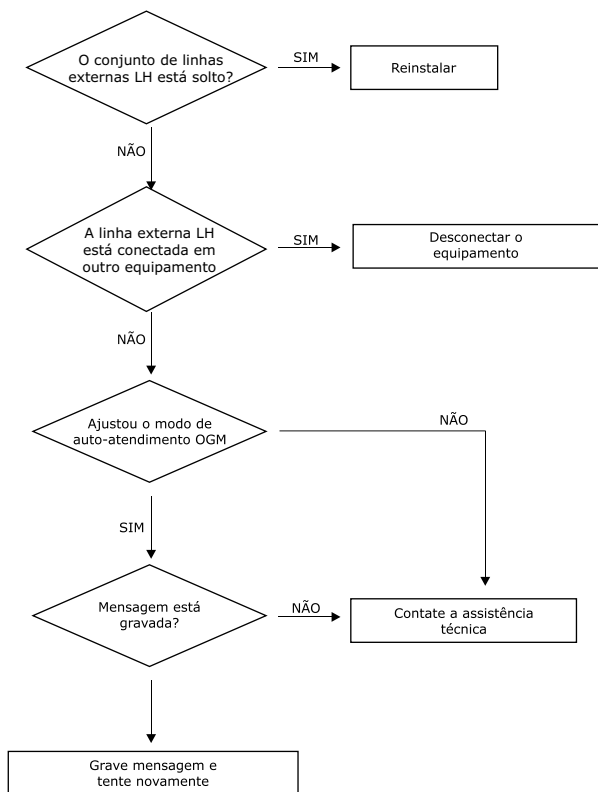
5.1 Não é possível efetuar chamadas externas

1. Programado para ser utilizado apenas com ramais internos;
2. Restrição de classe 6;
3. Linha externa LH está ajustada para ramal especial;
4. Ramal desliga de forma inapropriada;
5. Sistema e dados internos em desordem causados por tensão elétrica instável.



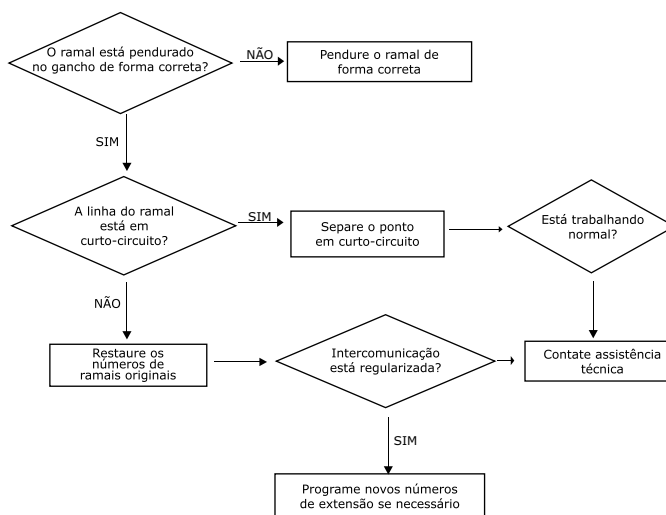
5.2 Chamadas externas não são discadas

1. O conjunto de linhas externas LH está solto;
2. A linha externa LH está conectada em outro equipamento;
3. Sem mensagem gravada no modo de auto-atendimento.



5.3 Intercomunicação não pode ser feita

1. Ramal não está pendurada no gancho corretamente;
2. Ramal com número errado.



Capítulo 6 - Garantia

Este produto está garantido em caso de defeitos de material e mão-de-obra por um ano da data de compra da nota fiscal.

Esta garantia será aplicada somente para o consumidor original e somente para produtos empregados em uso e serviço normal. Caso o produto estiver com defeito, nossa obrigação será o conserto ou troca, desde que o produto não tenha sido danificado por aplicação e uso incorreto, abuso, acidente, modificação, alteração, negligência ou manuseio incorreto.

Esta garantia não poderá ser aplicada para produtos que foram instalados impropriamente, configurados ou utilizados de forma em desacordo com as instruções fornecidas com este produto. Para reparo ou troca, use o **Número de Autorização de Retorno**. Depois entregue o produto com defeito para o distribuidor local. Favor incluir uma carta com este número, descrevendo o defeito encontrado, além da **Nota Fiscal de Compra**.

Não garantimos e especificamente desaprovamos qualquer garantia, mesmo se declarado ou sugerido, de sua adequação a outro propósito particular que não seja o contido aqui. Nenhuma garantia deste produto será estendida além dos termos deste documento a não ser que esteja em desacordo com a fornecida por lei.

Nós especificamente desistimos de qualquer responsabilidade e não podemos ser responsabilizados por qualquer perda ou dano incidental ou inseqüente, incluídos mas não limitados a danos de qualquer equipamento com o qual este produto for utilizado.

Nenhum agente, representante, distribuidor ou funcionário terá autoridade para acrescentar ou alterar as obrigações dos termos desta garantia.

Esta garantia somente será válida para mercadorias compradas diretamente de nossos agentes ou distribuidores.

Capítulo 7 - Índice de Programação

No.	Comando	Descrição	Ítem
1	* 0 1 abcd #	Destrava a senha de programação	3.0.1
2	* 0 2 abcd #	Muda a senha	3.0.2
3	* 1 m abcd #	Ajuste dos números das linhas externas LH	3.1
4	* 2 0 m #	Ajuste de auto-atendimento (OGM)	3.2.2
5	* 2 1 #	Modo de operador	3.2.1
6	* 2 2 #	Gravação de mensagem de auto-atendimento (OGM)	3.2.3
7	* 2 3 #	Tocar a mensagem de auto-atendimento (OGM)	3.2.4
8	* 2 4 #	Música na espera	3.2.5
9	* 2 5 n #	Ajuste da opção DISA	3.2.6
10	* 3 abcdef #	Ajuste de linhas externas LH aos ramais	3.3
11	* 8 1 m #	Ajuste de tempo de flash	3.4
12	* 8 abc n #	Discagem direta	3.5.1
13	* 8 000 #	Reestabelecer modo de discagem	3.5.2
14	* 4 1 A abc #	Ajuste de linha externa LH exclusivamente para um ramal	3.6.1
15	* 4 2 A abc #	Ajuste de ramal para linha externa LH	3.6.2
16	* 5 6 abc n #	Ajuste de classe de ramal	3.7.1
17	* 5 6 n #	Ajuste de classe para todos os ramais	3.7.2
18	* 5 n abcd #	Ajuste dos prefixos para cada classe “n”	3.8.1
19	* 5 n #	Desbloquear prefixos para uma classe “n”	3.8.2
20	* 5 0 abcd #	Ajuste de prefixos especiais	3.8.3
21	* 5 0 #	Desbloquear a função prefixos especiais	3.8.4
22	* 7 abc ABC	# Ajuste de número de ramal	3.10.1
23	* 7 000 #	Retornando números de ramal originais	3.10.2
24	* 9 abc mn #	Ajuste de duração de chamada para ramal	3.9.1
25	* 9 abc #	Retirar controle de duração de chamada	3.9.2
26	* 6 000 #	Retornar para ajustes pré-definidos (default)	3.11